

# Microsoft Office 365 pour les PME /TPE

## Bureautique partagée et communication à l'abonnement, par Microsoft.

L'arrivée de la technologie Cloud dans le monde de l'informatique d'entreprise bouleverse les habitudes, les manières de faire, les usages. Dans les domaines de la bureautique et de la communication aussi, les solutions SaaS (Software as a Service) sont bien présentes. Mais aucune jusqu'ici ne propose une suite avec autant de fonctionnalités et de richesse que Microsoft Office 365.

### Sommaire

#### 1. Dans le quotidien d'une agence d'architecture

- A. De la boîte à plan à l'espace partagé sous Share-Point Online
- B. Un stockage centralisé
- C. Des mails dans le Cloud
- D. La messagerie instantanée et la visio conférence pour les pros

#### 2. Office 365, comment ça marche ?

- A. Exchange Online, la messagerie en ligne pour tous
- B. Sharepoint Online, le partage de documents
- C. Lync Online, la vidéo conférence
- D. Logiciels Office
- E. Office Web Apps : compagnon allégé d'Office

#### 3. Office 365, combien ça coûte ?

#### 4. Office 365, simple, sécurisé et fédérateur

- A. Simplicité et sécurité via le Cloud
- B. Une assistance communautaire de haut niveau

#### 5. Cas utilisateur : Nature & Découvertes passe au Cloud

## 1. Dans le quotidien d'une agence d'architecture

C'est justement cette complémentarité qui séduit les petites entreprises, à la recherche de solutions simples à utiliser, et totalement intégrées aux outils qu'elles utilisent tous les jours.

Prenons à titre d'exemple une agence d'architecture de taille moyenne, installée à Toulouse. Au quotidien, le responsable de l'agence travaille avec une dizaine de collaborateurs, présents ou non sur le site.

La notion de mobilité est très présente dans l'agence. En ce moment, un chantier distant nécessite un architecte sur place pour quelques mois. Par ailleurs, la création d'un bureau de l'agence dans une autre région est en cours, depuis qu'un associé a déménagé et tente de remporter de nouveaux marchés.

Côté informatique, l'agence s'est équipée d'un serveur de messagerie et de stations de travail pour faire tourner les applications métier de CAO et de 3D, particulièrement gourmandes en puissance de calcul et en capacité de stockage. La suite bureautique



Dernières versions d'Excel, Outlook, PowerPoint...

Messagerie Pro 25Go

Vidéo conférence HD

Partage et accès à distance de vos documents

Microsoft Office est installée sur les postes de travail, tandis que les documents sont centralisés sur un serveur de fichier installé dans les locaux.

Côté communication enfin, la plupart des informations transitent par emails ou par téléphone.

L'infrastructure matérielle et logicielle de l'agence convient bien aux usages, mais l'apport d'Office 365 permettra très certainement des gains de productivité, et des gains financiers essentiels.

### **A. De la boîte à plan à l'espace partagé sous SharePoint Online**

« Dans notre métier, les boîtes à plan sont très utilisées, pour la communication de gros fichiers » détaille Boris, le gérant de l'agence. « Les pièces graphiques, fournies pour les rendus de concours par exemple, sont souvent au format A0. Impossible de les communiquer par email. De même, les boîtes à plan sont également très utilisées par les tireurs de plan, qui passent les documents du mode vectoriel (svg) au format pdf. Ce sont parfois des centaines de documents qui sont ainsi transformés, et distribués aux différentes parties du projet ».

Concrètement, les participants au projet se connectent sur le serveur de fichier de l'agence. « Si un des participants modifie un plan, une nouvelle version est créée, et un mail est envoyé à chaque participant pour lui signifier un changement sur un plan » explique Boris. C'est cette manière de faire qui est la plus utilisée pour les dossiers de consultation des entreprises.

Mais Boris convient que ce processus est particulièrement lourd et surtout risqué. Si un des partenaires est mal formé sur la procédure, s'il ne crée pas de nouvelle version des documents modifiés, s'il oublie d'avertir les autres membres du projet ; doublons et perte de temps sont au rendez-vous. Pire, des erreurs peuvent être commises.

Avec la brique SharePoint Online d'Office 365, il est possible de rationaliser la pratique de la boîte à plan, et de sécuriser les communications.

Un espace de collaboration est créé par projet sous forme d'extranet ou d'intranet de l'agence d'architecture. Et dans cet espace ou chaque intervenant est clairement identifié (collaborateur, client et prestataire), chaque document déposé

et modifié peut être suivi, tracé, répertorié. Plus d'erreur de version, plus de souci de modifications inopportunes.

Chacun peut savoir en direct quels sont les documents en cours de modification, et qui en est l'auteur.

Mais Sharepoint Online peut également avoir une incidence positive sur la politique de stockage de l'agence.

### **B. Un stockage centralisé**

Nombreux sont les professionnels qui utilisent deux ordinateurs. Il pourra s'agir par exemple d'une station de travail fixe pour manier des fichiers volumineux, et d'un ultrabook pour les déplacements sur chantiers.

« J'utilise un disque dur externe pour passer les documents de l'ordinateur fixe à l'ordinateur portable » explique Boris. « Je fais particulièrement attention à ne pas dupliquer des versions de fichier simultanément sur les deux ordinateurs, et ce n'est pas très pratique ».

Là aussi, l'utilisation d'un espace partagé sous SharePoint Online permet à tout instant d'avoir à disposition les derniers fichiers par projet mis à jour. Plus besoin d'effectuer un transfert de fichier d'ordinateur à ordinateur en cas de déplacement.

### **C. Des mails dans le Cloud**

L'agence possède un serveur de messagerie, qui a exigé la présence d'un prestataire pour sa mise en place, et quelques interventions de maintenance. « J'utilise mon smartphone pour les mails, et le logiciel Entourage sur mes deux ordinateurs, en mode synchronisé » détaille Boris.

Et il en est de même pour ses collaborateurs. Mais à chaque arrivée d'un nouvel employé, la configuration des comptes de messagerie et des appareils demande du temps et un peu de technique. Autant de ressources que l'agence souhaiterait désormais consacrer à son cœur de métier.

Avec Exchange Online, présent dans l'offre Microsoft Office 365, il est désormais possible de positionner toute la brique « messagerie » dans le Cloud Microsoft : fini les contraintes de gestion. Chaque ordinateur, chaque smartphone, peut recevoir et envoyer des emails, en mode synchronisé, sans

maintenance particulière.

## **D. La messagerie instantanée et la visio conférence pour les pros**

« *Je n'utilise pas de messagerie IM, de vidéo conférence. Je fais tout par mail, et par téléphone* » évoque Boris. « *Mais je suis conscient que l'on n'est pas assez bon avec les outils de communication. Nous pourrions largement gagner en performance. La visio conférence pourrait me permettre de travailler de manière plus claire avec les clients, de partager en direct mes documents avec eux* ».

De fait, avec la brique Lync comprise dans Office 365, le partage de documents au milieu d'une communication par messagerie instantanée, ou en vidéo conférence, permet d'optimiser concrètement le partage d'information. Sur des chantiers, ou encore sur les sites distants, contacter les collaborateurs pour des réunions devient plus simple.

## **2. Office 365, comment ça marche ?**

Office 365 se compose de différentes briques qui permettent la mise en place d'une suite intégrée tant du point de vue de la bureautique que des outils de communication. Dans le détail, le contenu de chaque élément se présente ainsi :

### **A. Exchange Online, la messagerie en ligne pour tous**

Remplaçant avantageusement un serveur de messagerie Exchange installé dans les locaux de l'entreprise, mais aussi l'hétérogénéité des solutions installées sur différents postes de travail, Microsoft Exchange Online se présente comme une suite complète permettant la gestion des emails, des calendriers et des contacts proposée en tant que service hébergé par Microsoft.

Ce service est totalement intégré à la suite Office 365, permettant ainsi des interactions avec les autres éléments de la suite en ligne.

D'un point de vue ergonomique, Microsoft Exchange Online se présente sous une interface familière (Outlook), ce qui facilite la transition des utilisateurs vers cette brique de service en ligne.

Chaque boîte aux lettres a une contenance standard de 25 Go par utilisateur. Il est également possible



d'envoyer des pièces jointes de 25 Mo.

### **Navigateur cohérent avec le client**

Concrètement, les utilisateurs peuvent consulter, rédiger et envoyer des emails depuis un PC, un navigateur web, mais aussi depuis des appareils mobiles.

De la même façon, si l'entreprise effectue un déploiement en ligne, des outils sont à disposition sur le Web pour les administrateurs informatiques.

### **Une messagerie sécurisée**

Hébergée dans les centres de données sécurisés de Microsoft, la messagerie Exchange Online bénéficie d'un filtre anti-virus et anti-spams (Exchange Online Protection) totalement personnalisable par l'utilisateur pour une gestion de contenu adaptée.

Dans certaines situations, un accès via un navigateur web aux emails est nécessaire. Pour faciliter cet usage, Outlook Web App, le service web de la solution, a été pensé et conçu avec une ergonomie et des fonctionnalités identiques à celle d'Outlook, le client poste de travail d'Exchange.

Pour répondre aux attentes des utilisateurs qui consultent leurs emails depuis leurs smartphones, un service mobile est également disponible, quel que soit la plate-forme utilisée. Windows Phone, iPhone, Android, Nokia et Blackberry sont compatibles.

### **Calendrier et contacts partagés**

Enfin, un avantage non négligeable de la version online d'Exchange : la possibilité de partager avec les

autres collaborateurs de l'entreprise les calendriers et les contacts. Il devient ainsi possible de comparer des calendriers pour planifier des réunions via Exchange Online, mais aussi de partager des groupes et des listes d'adresses globales. De même, les contacts externes de l'entreprise et la liste de tâche afférente à chaque projet deviennent modifiables par chaque utilisateur.

La solution de messagerie professionnelle en ligne est donc particulièrement complète. Elle est également intégrée à la brique « communication » Lync, qui gère la messagerie instantanée et la vidéo conférence.

## B. Sharepoint Online, le partage de documents

Les fonctionnalités et avantages de l'outil Sharepoint de Microsoft ont longtemps été réservés à des organisations qui bénéficiaient en interne du support d'un service informatique. De fait les utilisateurs devaient faire appel à des spécialistes pour configurer leur compte, et paramétrer finement les droits et politiques d'accès définies.

Microsoft SharePoint Online propose désormais les fonctionnalités de Sharepoint Server sous la forme

d'un service en ligne. Il devient dès lors très simple pour les entreprises abonnées au service de produire des documents, de les stocker, de les modifier et de les diffuser, et ce sans ressource informatique interne.

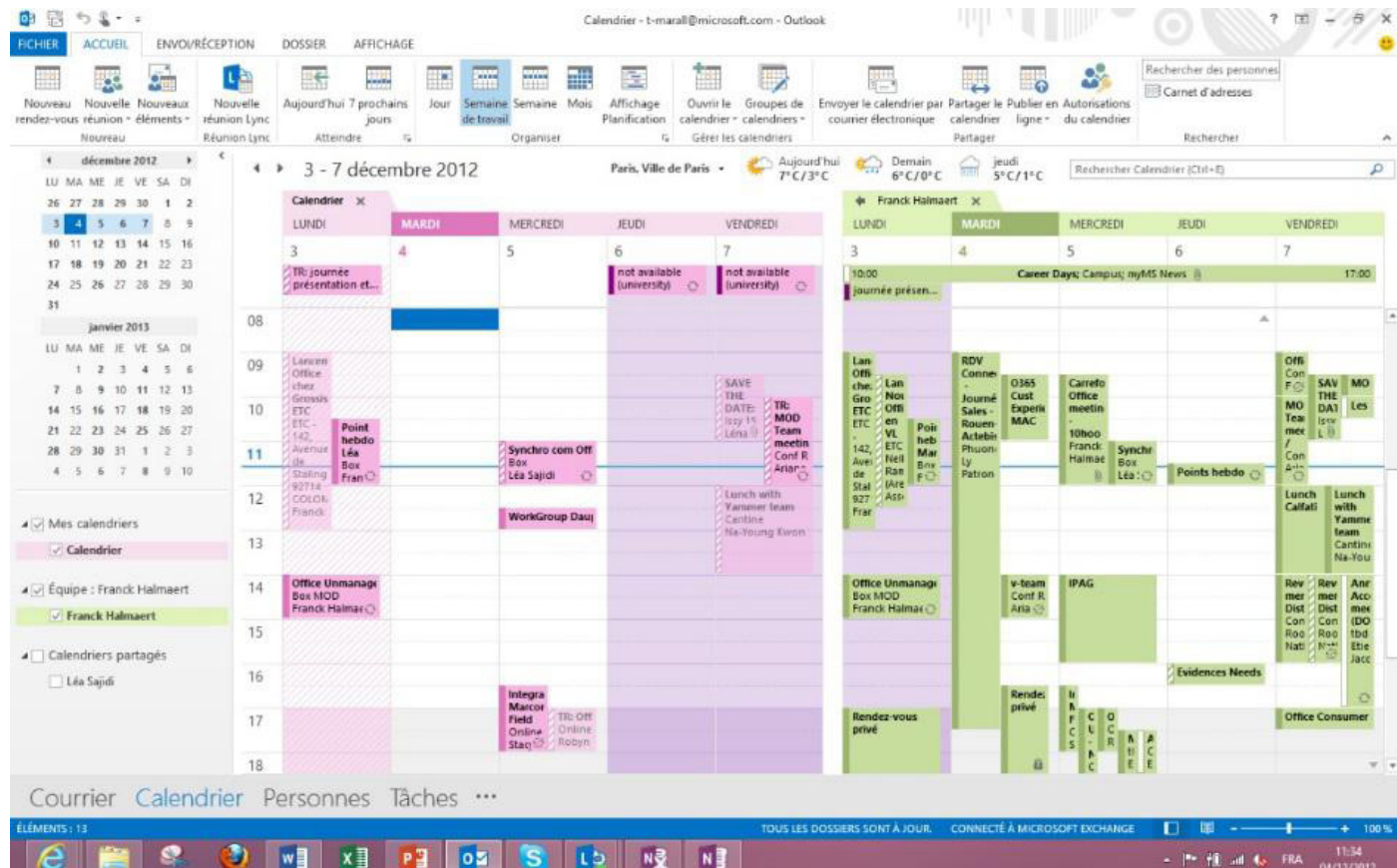
L'inclusion récente du service SkyDrive Pro dans cette brique correspond d'ailleurs à cette volonté de proposer du stockage, du partage et de la synchronisation pour chaque individu dans l'entreprise avec 7Go de volume de stockage en ligne directement proposés à l'utilisateur.

Mais c'est bel et bien l'intranet qui est au cœur de SharePoint en ligne.

## Intranet par projet

Avec Sharepoint Online, le moyen le plus efficace pour communiquer des informations au sein ou à l'extérieur de son entreprise avec collègues, clients et collaborateurs sera de créer des espaces en ligne pour partager des documents et des idées. Sharepoint permet en effet de créer des espaces de collaboration, par projet par exemple.

Dans cet espace, bibliothèques de documents, listes de tâches et calendriers permettent de synchroniser le



Le partage de calendrier permet à chaque participant du projet de vérifier les disponibilités de chacun et de prendre connaissance des réunions prévues. Chaque projet est identifié d'une couleur particulière, ce qui permet d'avoir une vue globale de l'activité de l'entreprise.

travail de chaque équipe. De même, il est possible de publier des informations relatives à l'avancement du projet, et de planifier des rendez-vous.

L'accès aux informations peut s'effectuer via un intranet ou un navigateur Web. Un bouton «sync» assure la synchronisation entre les données stockées dans le Cloud et celles disposées sur le disque local en cas d'utilisation d'une version installée de SharePoint.

Enfin, l'ensemble des documents Microsoft Office sont accessibles à tous les participants dans cet espace, et peuvent y être sauvegardés, via un simple glisser-déposer, pour éviter la dispersion des données et les doublons. Cette capacité est permise par une gestion précise des droits des utilisateurs.

### **Gestion précise des droits**

Une gestion précise des droits d'accès et de modification au niveau des documents permet de s'assurer que les différentes parties prenantes du projet peuvent lire et créer les informations qui les concernent, ni plus, ni moins.

Enfin, la communication en temps réel est possible avec les différents collègues depuis SharePoint Online. Un outil complémentaire à la messagerie, colonne vertébrale de la communication de nombreuses entreprises.

### **Un site Web pour l'entreprise**

Une dernière possibilité offerte par Sharepoint Online est la création et l'hébergement du site web des entreprises, avec la mise à disposition pour chaque utilisateur de modèles, de gabarits, et de bibliothèques de visuels.

Le site web de l'entreprise est ainsi hébergé via Sharepoint Online. A noter que le nom de domaine par défaut sera alors <http://www.xxx.microsoft.com>, l'achat du nom de domaine restant à la discrétion de l'utilisateur. Il pourra ensuite simplement le substituer à l'adresse technique de Microsoft.

*\* Fédération Skype et Lync : Chat Audio à partir de Lync avec les contacts Skype. La vidéo sera disponible par la suite.*

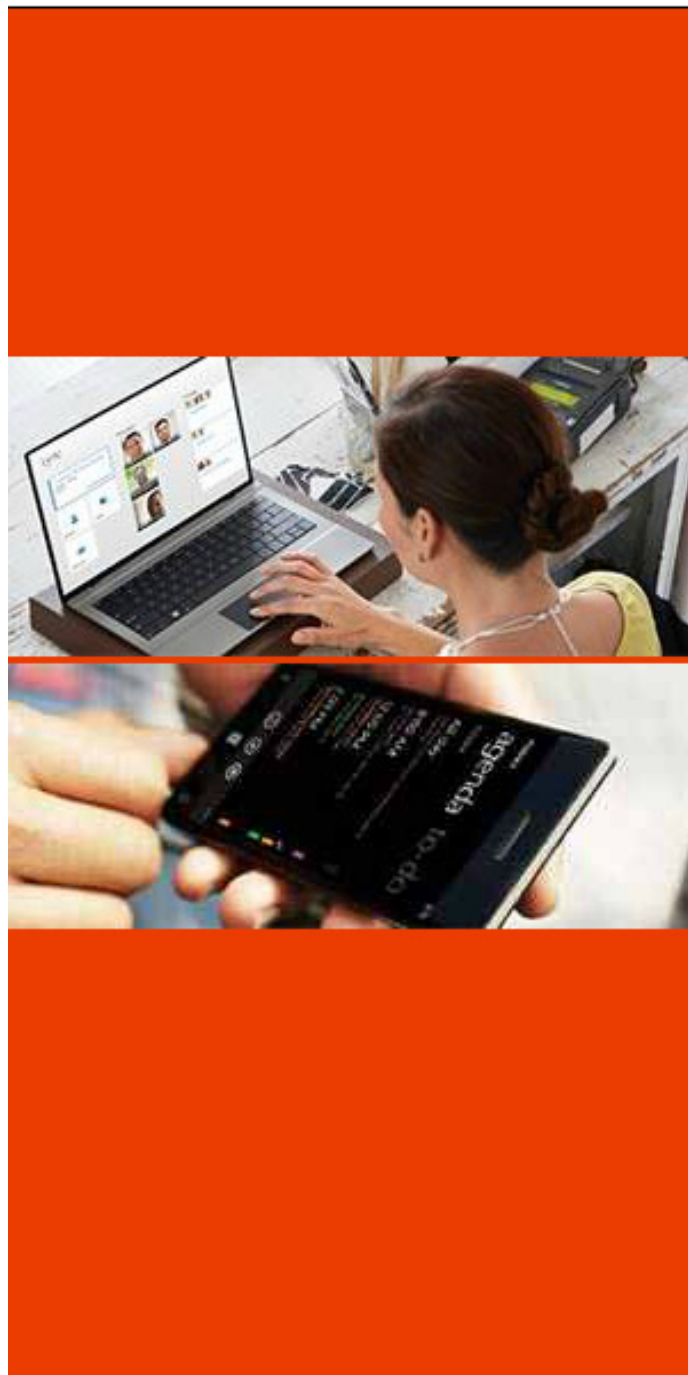
## **C. Lync Online, la vidéo conférence**

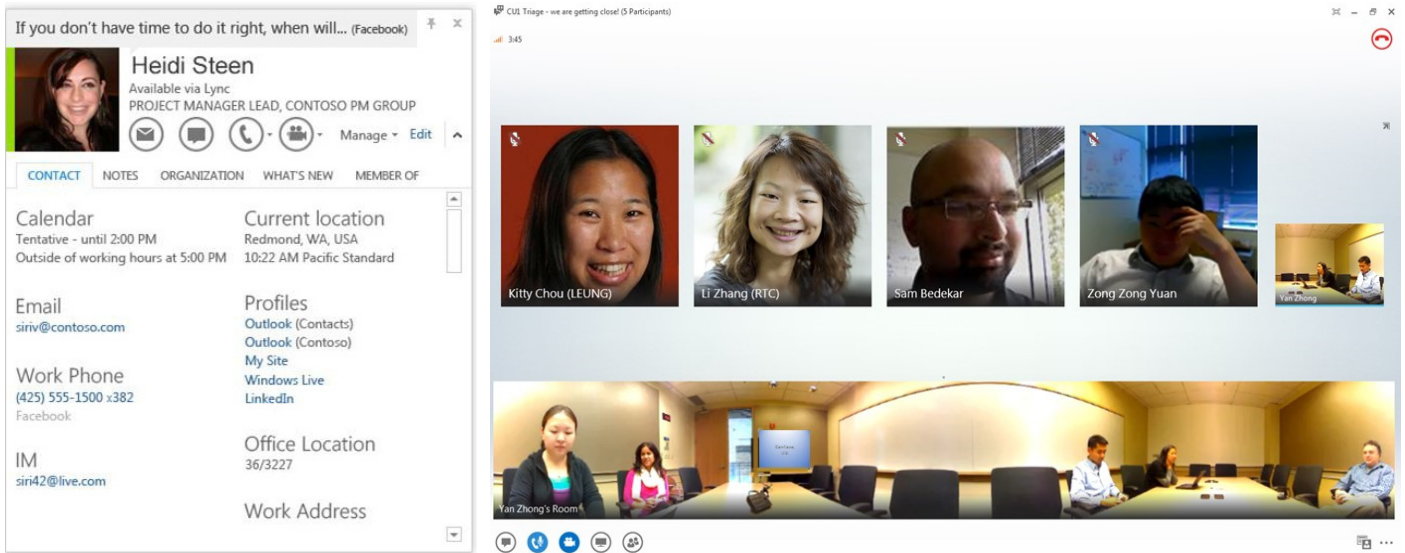
Indicateur de disponibilité, messagerie instantanée, appels audio et vidéo HD de PC à PC, Microsoft Lync Online est le service de communication en temps réel, intégré à Office 365.

Sa compatibilité avec Skype permet par ailleurs de partager les contacts, et l'ensemble des fonctionnalités de cet outil (messagerie instantanée, appels audio et vidéos) et ce directement depuis Lync.\*

### **Améliorer l'efficacité du travail collectif**

Cette brique de communication permet de garder le contact avec les autres membres de l'entreprise dans l'objectif d'améliorer l'efficacité du travail collectif.





Lync, le nouvel outil de vidéo conférence proposé dans Office 365, permet de converser avec une ou plusieurs personnes équipées du même dispositif. Un outil efficace qui évite de cumuler les réunions physiques quand, par exemple, seul un point rapide est nécessaire.

Il devient par exemple possible de proposer des présentations en ligne à ses clients et à ses collègues incluant un partage audio, vidéo ainsi qu'un partage d'écran et un tableau blanc virtuel.

Mais cet outil de communication ne se limite pas aux collaborateurs de l'entreprise. Il est possible en effet d'inviter des contacts externes à rejoindre des réunions en ligne via une application, ou un navigateur web.

### Un rôle écologique majeur

Si l'intégration de cette brique de communication fait déjà la différence avec les offres concurrentes, Lync Online joue un rôle important quant à la réduction des frais de déplacement et des émissions de CO2 dus aux déplacements des travailleurs nomades.

Selon une étude de Forrester consacrée à l'impact de la visio conférence sur les déplacements des travailleurs nomades, une économie totale de 47 000 kg d'émissions de CO2, produites par le transport aérien, peut être réalisée par une organisation moyenne qui préfère la visio conférence quand cela est possible aux déplacements constants de ses travailleurs nomades.

## D. Tous les logiciels d'Office Professionnel Plus

### Office partout

Chaque utilisateur peut installer Office sur un maximum de 5 PC ou Mac ainsi que des appareils mobiles et accéder à ses documents où qu'il soit.

### Office à la demande

Les utilisateurs bénéficient également du service Office à la Demande, depuis n'importe quel ordinateur équipé de Windows 7 minimum et connecté à internet, ils peuvent streamer en quelques secondes les logiciels Office pour travailler immédiatement sur un document. Quand ils ont fini, Office est automatiquement désinstallé de l'ordinateur.

## E. Office Web Apps : compagnon allégé d'Office

Hébergées sur Microsoft SharePoint Online, les Office Web Apps permettent d'utiliser en ligne la suite bureautique de Microsoft avec la même ergonomie que la suite Microsoft Office (Word, Excel, PowerPoint, Outlook, OneNote), jusqu'alors disponible uniquement en logiciel installé sur les postes de travail.

Cette évolution préserve et garantit la compatibilité et l'affichage des documents entre les Office Web Apps et les applications de bureau Office. Plus souples

# Office 365

## Tout votre Office dans le Cloud

Dernières versions d'Excel, Outlook, PowerPoint...

Messagerie Pro 25Go

Vidéo conférence HD

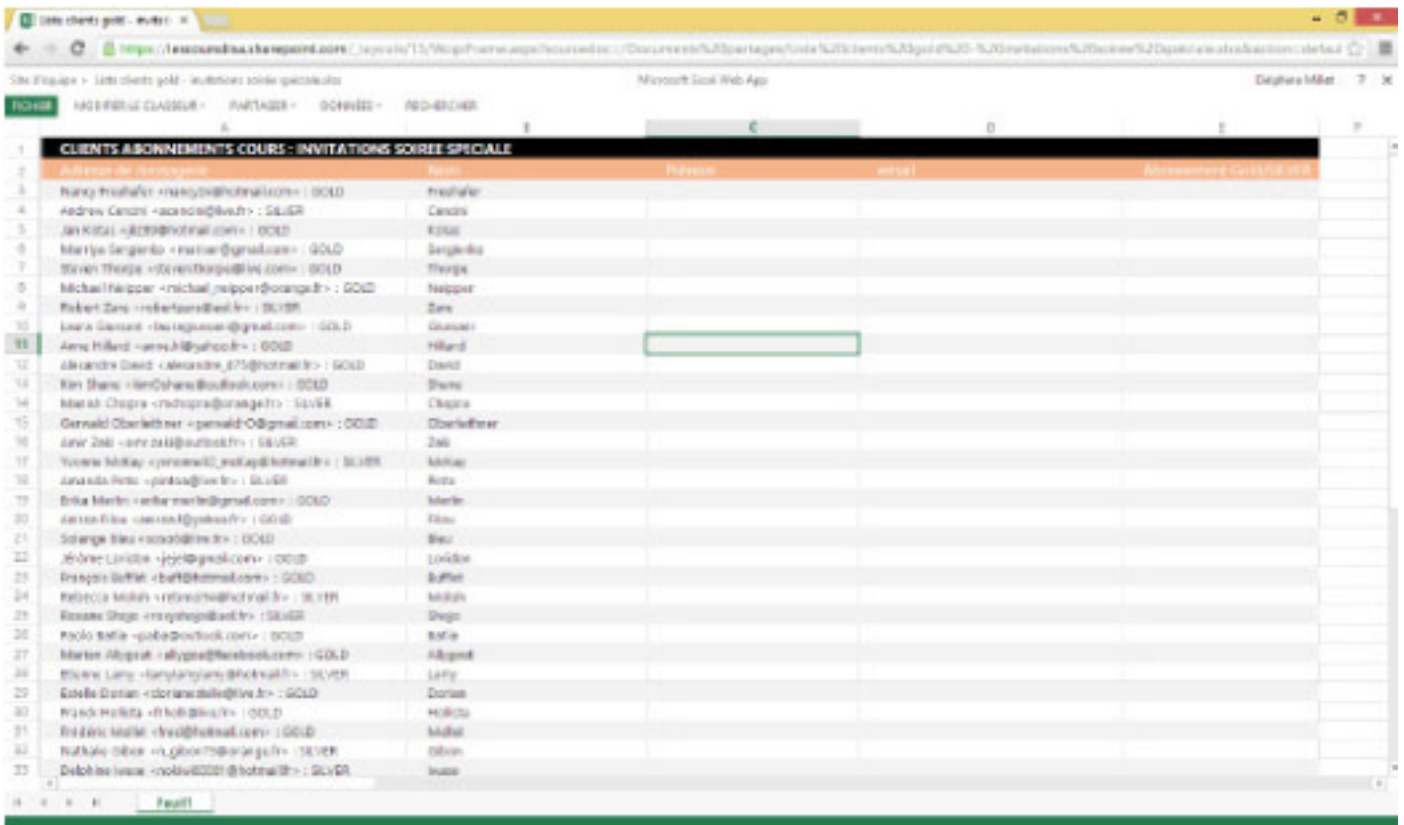
Partage et accès à distance de vos documents

et réactives, les Office Web Apps sont les versions allégées en ligne des applications bureautiques courantes.

Elles sont hébergées par Microsoft dans le Cloud, et permettent l'ouverture, la visualisation et la modification des documents directement à partir d'un navigateur web.

### Travailler à plusieurs simultanément sur des feuilles de calcul

Désormais, il est possible de travailler à plusieurs simultanément sur des feuilles de calcul Excel et dans des bloc-notes OneNote. Fini les risques de doublon, chaque utilisateur voit en direct qui est connecté au même document que lui, et qui modifie les informations contenues dans le fichier.



Les Office Web Apps, disponibles avec Office 365, permettent de créer et éditer des documents Office, et de les partager avec les collaborateurs de l'entreprise. Il devient donc possible de travailler ensemble et à distance sur des documents professionnels. Un gain de productivité conséquent, sans passer par la messagerie et la multiplication des versions.

Il est à noter que les Office Web Apps sont accessibles depuis un ordinateur mais également depuis un smartphone, une dimension bien pratique en situation de mobilité.

### 3. Office 365, combien ça coûte ?

Office 365 se présente sous plusieurs offres, de la simple messagerie professionnelle aux produits destinés aux grands comptes.

Par exemple, **une offre petite entreprise**, spécifiquement conçue pour les indépendants, les TPE et les petites PME, est disponible pour un abonnement de 4,10 € par utilisateur et par mois. Cette offre d'entrée de gamme permet d'utiliser Sharepoint, Exchange et Lync online, ainsi que les

Offices Web Apps. (\*A noter que cet abonnement annuel permet de fonctionner jusqu'à 25 utilisateurs d'une même entreprise).

Aujourd'hui, deux nouvelles offres sont disponibles et permettent aux petites et moyennes entreprises de bénéficier des avantages des grands groupes grâce à Office 365. Pour ces offres, si les Office Web Apps sont présentes, le levier de productivité vient surtout des briques logicielles Office que l'utilisateur télécharge depuis le portail Microsoft et installe sur ses de nombreux appareils.

**Office 365 Petite Entreprise Premium** est destiné aux entreprises de moins de 10 employés. Chaque utilisateur peut utiliser sur 5 PC ou Mac ainsi que sur des appareils mobiles (tablettes, smartphones), Word, Excel, PowerPoint, Outlook, OneNote, Publisher, et Access. Une version bureau de Lync, basique est également disponible. Le service de messagerie Exchange, la plateforme collaborative SharePoint et le service de web conférence Lync sont également inclus.

Le tarif de cette solution est de 12,80€ ht par utilisateur et par mois. L'abonnement est contracté de manière mensuelle, sans engagement. Il est également disponible dès maintenant en engagement annuel pour 10,40€ par mois.

L'abonnement annuel est disponible soit en achat direct depuis le site Microsoft soit chez nos partenaires revendeurs à travers une boîte contenant une clé à activer.

**Office 365 Moyenne Entreprise** est quant à elle une solution destinée aux structures de 11 à 250 employés. Tous les logiciels Office 365 ProPlus sont accessibles, dont Infopath, la brique Office de création de formulaires.

Le tarif est ici de 12,30€ ht par utilisateur et par mois. La souscription d'un abonnement s'effectue sur une base annuelle. Il est bien sûr possible de rajouter des comptes en cours de contrat.

L'intégration d'Active Directory est prise en charge dans le cadre de cette licence. Par ailleurs, la brique SharePoint permet ici de réaliser jusqu'à 20 sites d'équipe, alors qu'un seul site est réalisable avec la version Office 365 Petite Entreprise Premium.

\* Abonnement annuel



The graphic features a dark orange background. At the top left is the Office 365 logo, a white square with a smaller white square inside, followed by the text 'Office 365' in white. Below this is the tagline 'Tout votre Office dans le Cloud' in a smaller white font. A list of features is presented in white text with bullet points: 'Excel, Outlook, PowerPoint...', 'Messagerie pro 25Go', 'Vidéo conférence HD', 'Réseau social d'entreprise', and 'Accès à distance à vos documents'. At the bottom left, the Microsoft logo is displayed in white. At the bottom right, there is a yellow button with the text 'En savoir plus →' in black.



Enfin, le support téléphonique Office 365 Petite Entreprise Premium ne court que 60 jours après achat. Pour la version Moyenne Entreprise, il est disponible pendant toute la durée de l'abonnement 5/7 aux horaires de bureaux.

Entre autres avantages, ce principe d'abonnement permet de prévoir les dépenses de l'entreprise sur le moyen terme alors que l'achat de licences doit faire l'objet d'un calcul parfois complexe d'amortissement, sans lissage possible des coûts d'année en année. Concrètement, la logique d'abonnement permet de « voir venir ».

Mais surtout, cette dépense n'est plus à considérer comme un investissement, mais comme une dépense d'exploitation. Un net avantage en période de crise, quand il s'agit de diminuer parfois radicalement les investissements et les immobilisations pour retrouver fluidité et souplesse de gestion.

### **Retour sur investissement**

Selon une étude de Forrester, Office 365 a généré un retour sur investissement de 321 % avec un délai de récupération de 2 mois. Forrester s'est basé sur une organisation dite « composite », qui rassemble l'ensemble des caractéristiques d'une entreprise classique de taille moyenne. Autres résultats de l'étude, Office 365 permet de réduire le coût TCO par rapport à une solution installée sur poste de travail.

De fait, en tant que solution de Cloud Computing, Office 365 élimine presque entièrement le besoin de matériel installé sur site. Dans son étude, Forrester montre que c'est en moyenne cinq serveurs physiques et 1,5 téraoctet de stockage qui peuvent être supprimés avec l'adoption d'Office 365 Entreprise.

Ce changement provoque, toujours selon Forrester, une économie d'environ 64 000 \$ en trois ans, coûts de maintenance et d'hébergement compris.

### **Gains de sauvegarde et de maintenance**

En plus de l'économie matérielle, c'est le coût du parc logiciel qui est impacté par les apports de Microsoft Office 365. La suppression de logiciels tiers, comme des solutions antivirus/anti-courrier indésirable, ou encore des logiciels de sauvegarde de courriers électroniques tiers, ne sont plus nécessaires, puisque ces fonctions sont comprises dans la suite Office 365.



Selon Forrester, l'économie s'élève ici à environ 10 000 \$ en trois ans.

Enfin, le gain financier est également très perceptible au niveau de l'installation et de la maintenance de la suite bureautique. Ces deux postes de dépense, souvent captés par une ressource informatique interne ou un prestataire, sont directement économisés puisque c'est Microsoft qui gère en direct les évolutions de la solution, via le Cloud. Selon Forrester, ces économies conséquentes se sont élevées à 206 350 \$ en trois ans pour l'entreprise composite étudiée pour l'occasion.

## **4. Office 365, un service professionnel, simple, sécurisé et fédérateur**

Facilité d'usage, sécurité, et assistance sont les trois critères qu'exigent aujourd'hui les professionnels à propos des solutions informatiques qui facilitent leur quotidien.

### **A. Simplicité et sécurité via le cloud**

Conçu pour les petites entreprises qui ne possèdent pas de personnel informatique en interne, Office 365 permet d'accéder à l'ensemble des fonctionnalités de communication et de bureautique proposées jusqu'alors par Microsoft aux grandes entreprises.

Par ailleurs, sa structure Cloud permet de garantir aux utilisateurs simplicité de gestion et sécurité. De fait, la maintenance est totalement gérée par Microsoft. Concrètement, Office 365 garantit la présence des derniers correctifs de sécurité et des dernières mises à jour.

## **Temps de disponibilité garanti à 99,9%**

Microsoft assure un temps de disponibilité du service de 99,9 % garantie financièrement. Autre garantie de sécurité, Microsoft propose une redondance géographique complète des données, ce qui permet à chaque utilisateur de ne pas les perdre en cas de crash et de reprendre son travail rapidement.

Ainsi, nul besoin de prévoir des politiques de stockage et de sauvegarde en interne. Seule compte la connexion au réseau de l'entreprise ou à Internet, en situation de mobilité.

Et même si la connexion n'est pas disponible, l'utilisation de la suite reste possible en mode déconnecté, si l'entreprise a en parallèle déployé Office en client riche. Les fichiers se synchroniseront directement une fois la connexion réseau rétablie.

### **B. Une assistance communautaire de haut niveau**

Avec Office 365, la dimension d'assistance communautaire est pleinement prise en compte. De fait, la souscription à un abonnement Microsoft Office 365 permet d'accéder à un site communautaire, [www.community.office365.com](http://www.community.office365.com), véritable plateforme de partage des informations des utilisateurs d'Office 365.

L'ensemble des questions techniques ou de facturation sont évoquées et mises à disposition des utilisateurs, via des forums, des FAQ, des blogs ou encore des wikis.

A noter enfin que pour garantir le niveau d'information, les forums de support sont gérés et modérés par des agents de support Microsoft.

# Cas utilisateur : Nature & Découvertes passe au Cloud

**L'enseigne Nature & Découvertes, qui propose des produits et services inspirés de la nature, vient de décider d'utiliser Office 365 pour l'ensemble des 640 collaborateurs de son entreprise, en commençant par la brique Exchange Online.**

Josselin Ollier, le Directeur des Systèmes d'Information de Nature & Découvertes, précise que ce choix correspond à une stratégie de la DSI, mise en place depuis son arrivée, il y a quelques mois, et dans le cadre d'un schéma directeur.

« Avant, nous hébergions nous même la messagerie. Nous avons décidé de la mettre dans le Cloud, avec un prestataire, partant du principe que la gestion de la messagerie par nos propres soins n'apportait pas de valeur ajoutée business » mentionne-t-il. Ce nouvel outil doit permettre selon le DSI de Nature & Découverte de recentrer les activités du groupe sur les activités stratégiques, mais aussi de fluidifier la communication, surtout celle des collaborateurs en situation de mobilité.

## **Réduction des coûts**

Jusqu'à l'adoption de la brique « messagerie » d'Office 365, Nature & Découverte utilisait un mélange de Gmail et d'Exchange, en version serveur. Un système qui ne fonctionnait pas de manière optimale. La DSI recherchait une solution homogénéisée et externalisée.

« La mixité Gmail / Microsoft que nous avions avant ne convenait pas à tout le monde. Par ailleurs, les coûts étaient élevés » précise Josselin Ollier.

## **Mise en place sans accros**

La mise en place de la nouvelle solution semble s'être déroulée sans accros. « Nous avons eu deux phases de mise en place. Nous avons commencé la migration de l'ensemble des 77 magasins, et ce mouvement est désormais terminé, tout a été migré à 100%. Au niveau du siège, où nous mettons en place le client lourd pour la visio conférence, nous en sommes à 30-40% de déploiement. Et je pense que nous aurons finalisé dans 15 jours » détaille le DSI.

Côté formation des utilisateurs et des administrateurs internes de la solution, là aussi, un travail préparatoire a été effectué. « La formation des utilisateurs aux nouveaux services est un sujet important, mais honnêtement, nous aurions pu faire sans formation, car nous avons une population jeune qui maîtrise bien ces outils, qui sont d'ailleurs très ergonomiques. Nous avons toutefois mis à disposition des films pour former les personnels sur les fonctionnalités » évoque Josselin Ollier. « Côté administration, nous sortons d'un monde opérationnel, pour nous diriger vers du suivi de contrat et des engagements de service et de la gouvernance, et un peu de support hotline ».

## Evoluer vers un intranet

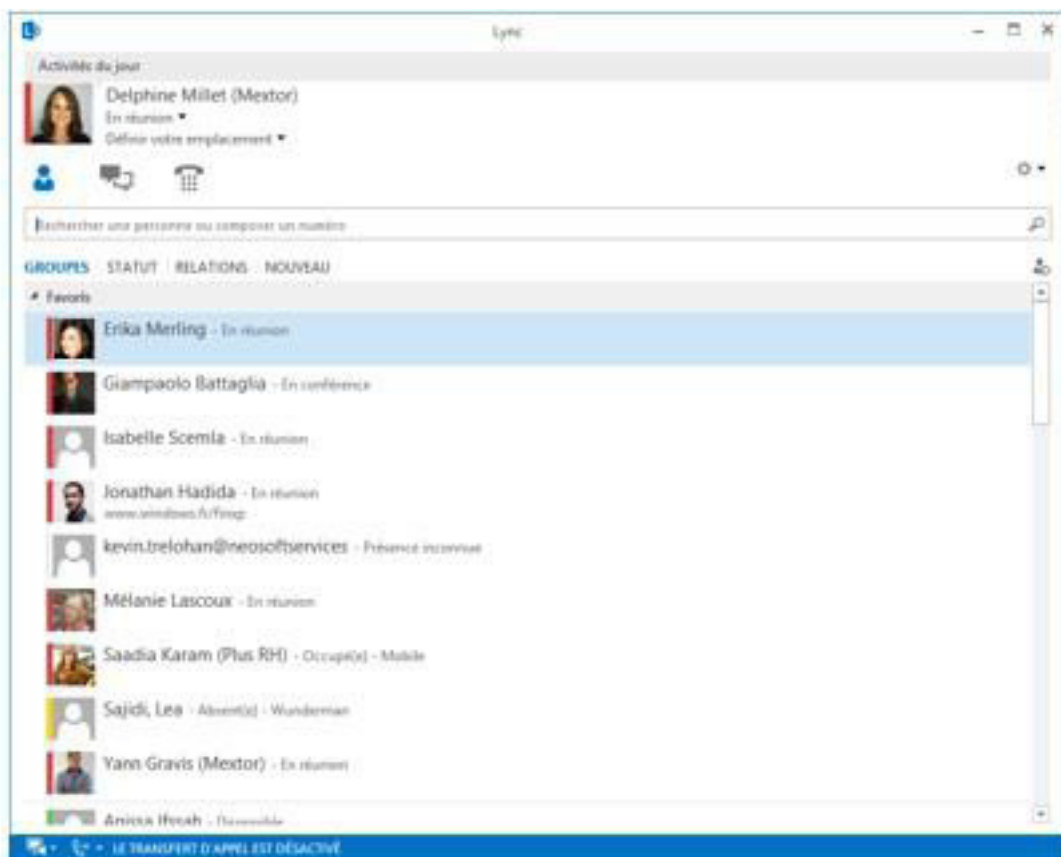
Enfin, un site interne a été créé, pour permettre à chaque utilisateur de la messagerie de créer et de modifier les paramètres. De cette manière, les utilisateurs peuvent faire eux-mêmes les opérations de base de gestion de la messagerie. Un outil qui sera très certainement mis à contribution de manière plus importante dans les mois qui viennent avec les autres briques d'Office 365.

Car à termes, le DSI de Nature & Découvertes souhaite faire évoluer son système d'information avec une refonte de son Intranet, basée sur la brique SharePoint Online d'Office 365. « Nous voulons utiliser la brique SharePoint Online pour encapsuler notre application métier » explique le DSI.

## Vers les Office Web Apps ?

Enfin, côté visio conférence, Nature & Découvertes met désormais à disposition de ses collaborateurs Lync, la brique dédiée d'Office 365. « Jusqu'alors, il n'y avait rien en matière de vidéo conférence. Aujourd'hui, nous laissons le choix aux utilisateurs, c'est une possibilité qui est donnée aux employés » mentionne Josselin Ollier.

Dans quelques temps, les Office Web Apps, ces briques bureautiques proposées par Office 365 pourraient également être intégrées au système d'information de Nature & Découvertes. « Nous étudions cette possibilité sérieusement en interne. Nous respectons pour l'heure le schéma directeur, avec des priorités sur le réseau. Ensuite, nous allons réfléchir au poste client, à la virtualisation, et on ira très certainement gratter ces solutions » termine le DSI.



Lync, la plate-forme de communication intégrée d'Office 365, un nouvel outil pour Nature et Découvertes.